

通信教育部 事務局より

※入学課

平成26年度学集集の日程が決定しました。出願期間(4月1日)...

※学生課

学位記授与式終了後、卒業祝賀会が通信教育部本館ミネルヴァホールにおいて...

※学生課

通信教育部では、夏期スクーリング中に「架け橋」を開催予定です。

※学生課

通信教育部集集祭「2013NUNO祭」開催が決定しました。

※学生課

形船懇親会が8月6日(火)に実施され、49名が参加されました。

※学生課

形船懇親会が8月6日(火)に実施され、49名が参加されました。

※学生課

形船懇親会が8月6日(火)に実施され、49名が参加されました。

化の5つのジャンルから5講座を開講します。一期期は休止予定。受講料につきましても、在学中が1割引、本学卒業生は2割引、日本大学校友会正会員の方は3割引の料金で受講可能です。

平成25年度後期生の入学受付は10月末日(金)締められ、11月1日現在の在籍生数は、6343名です。

平成25年度後期生の入学受付は10月末日(金)締められ、11月1日現在の在籍生数は、6343名です。

平成25年度後期生の入学受付は10月末日(金)締められ、11月1日現在の在籍生数は、6343名です。

平成25年度後期生の入学受付は10月末日(金)締められ、11月1日現在の在籍生数は、6343名です。

平成25年度後期生の入学受付は10月末日(金)締められ、11月1日現在の在籍生数は、6343名です。

平成25年度後期生の入学受付は10月末日(金)締められ、11月1日現在の在籍生数は、6343名です。

通信教育部 校友会より

平成26年7月1日、発行の原稿について、各支部ブロックの行事予定及び活動報告...

平成26年7月1日、発行の原稿について、各支部ブロックの行事予定及び活動報告...

平成26年7月1日、発行の原稿について、各支部ブロックの行事予定及び活動報告...

平成26年7月1日、発行の原稿について、各支部ブロックの行事予定及び活動報告...

平成26年7月1日、発行の原稿について、各支部ブロックの行事予定及び活動報告...

提出資料は、(1)開催報告書、(2)集集写真1枚(手札引)、(3)助成金振込用紙、(4)支部助成金3万円、(5)支部助成金2万円、(6)支部助成金1万円。

提出資料は、(1)開催報告書、(2)集集写真1枚(手札引)、(3)助成金振込用紙、(4)支部助成金3万円、(5)支部助成金2万円、(6)支部助成金1万円。

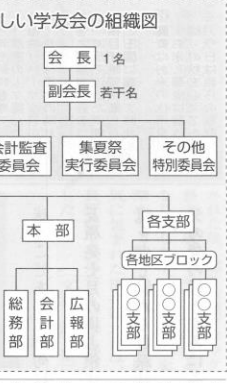
提出資料は、(1)開催報告書、(2)集集写真1枚(手札引)、(3)助成金振込用紙、(4)支部助成金3万円、(5)支部助成金2万円、(6)支部助成金1万円。

提出資料は、(1)開催報告書、(2)集集写真1枚(手札引)、(3)助成金振込用紙、(4)支部助成金3万円、(5)支部助成金2万円、(6)支部助成金1万円。

提出資料は、(1)開催報告書、(2)集集写真1枚(手札引)、(3)助成金振込用紙、(4)支部助成金3万円、(5)支部助成金2万円、(6)支部助成金1万円。

提出資料は、(1)開催報告書、(2)集集写真1枚(手札引)、(3)助成金振込用紙、(4)支部助成金3万円、(5)支部助成金2万円、(6)支部助成金1万円。

提出資料は、(1)開催報告書、(2)集集写真1枚(手札引)、(3)助成金振込用紙、(4)支部助成金3万円、(5)支部助成金2万円、(6)支部助成金1万円。



新しい学友会の組織図。会長1名、副会長若干名、執行委員会、会計監査委員会、集集祭実行委員会、その他特別委員会、各支部、各地区ブロック。

新しい学友会の組織図。会長1名、副会長若干名、執行委員会、会計監査委員会、集集祭実行委員会、その他特別委員会、各支部、各地区ブロック。

新しい学友会の組織図。会長1名、副会長若干名、執行委員会、会計監査委員会、集集祭実行委員会、その他特別委員会、各支部、各地区ブロック。

新しい学友会の組織図。会長1名、副会長若干名、執行委員会、会計監査委員会、集集祭実行委員会、その他特別委員会、各支部、各地区ブロック。

新しい学友会の組織図。会長1名、副会長若干名、執行委員会、会計監査委員会、集集祭実行委員会、その他特別委員会、各支部、各地区ブロック。

新しい学友会の組織図。会長1名、副会長若干名、執行委員会、会計監査委員会、集集祭実行委員会、その他特別委員会、各支部、各地区ブロック。

が、大体100名前後の参加者を確保しています。参加学生の反応も概ね良好です。本年度も100名の参加見込みでしたが、実際参加者は108名でした。なお、この内には、教職員、校友会の方も含まれております。接触の機会が限られている学生にとっても、このような交流の場はなくてはならないものですが、スクーリング受講者数から考えると、十分にその機能を果たしているとは言えません。現行の運営方針に対して反省を加えることが必要となるでしょう。

が、大体100名前後の参加者を確保しています。参加学生の反応も概ね良好です。本年度も100名の参加見込みでしたが、実際参加者は108名でした。なお、この内には、教職員、校友会の方も含まれております。接触の機会が限られている学生にとっても、このような交流の場はなくてはならないものですが、スクーリング受講者数から考えると、十分にその機能を果たしているとは言えません。現行の運営方針に対して反省を加えることが必要となるでしょう。

が、大体100名前後の参加者を確保しています。参加学生の反応も概ね良好です。本年度も100名の参加見込みでしたが、実際参加者は108名でした。なお、この内には、教職員、校友会の方も含まれております。接触の機会が限られている学生にとっても、このような交流の場はなくてはならないものですが、スクーリング受講者数から考えると、十分にその機能を果たしているとは言えません。現行の運営方針に対して反省を加えることが必要となるでしょう。

が、大体100名前後の参加者を確保しています。参加学生の反応も概ね良好です。本年度も100名の参加見込みでしたが、実際参加者は108名でした。なお、この内には、教職員、校友会の方も含まれております。接触の機会が限られている学生にとっても、このような交流の場はなくてはならないものですが、スクーリング受講者数から考えると、十分にその機能を果たしているとは言えません。現行の運営方針に対して反省を加えることが必要となるでしょう。

が、大体100名前後の参加者を確保しています。参加学生の反応も概ね良好です。本年度も100名の参加見込みでしたが、実際参加者は108名でした。なお、この内には、教職員、校友会の方も含まれております。接触の機会が限られている学生にとっても、このような交流の場はなくてはならないものですが、スクーリング受講者数から考えると、十分にその機能を果たしているとは言えません。現行の運営方針に対して反省を加えることが必要となるでしょう。

が、大体100名前後の参加者を確保しています。参加学生の反応も概ね良好です。本年度も100名の参加見込みでしたが、実際参加者は108名でした。なお、この内には、教職員、校友会の方も含まれております。接触の機会が限られている学生にとっても、このような交流の場はなくてはならないものですが、スクーリング受講者数から考えると、十分にその機能を果たしているとは言えません。現行の運営方針に対して反省を加えることが必要となるでしょう。

が、大体100名前後の参加者を確保しています。参加学生の反応も概ね良好です。本年度も100名の参加見込みでしたが、実際参加者は108名でした。なお、この内には、教職員、校友会の方も含まれております。接触の機会が限られている学生にとっても、このような交流の場はなくてはならないものですが、スクーリング受講者数から考えると、十分にその機能を果たしているとは言えません。現行の運営方針に対して反省を加えることが必要となるでしょう。

尾上勝美 日本大学通信教育部校友会四国ブロック 相談役 日本棋院七段・公認審判員

若生健一 わこう保険グループ 株主生保事務所 日本大学通信教育部校友会 幹事

江崎泰元 代表取締役 株式会社 SAEKI PHARM 佐伯信應

岡田伊知夫 代表取締役 株式会社 SAEKI PHARM 佐伯信應

高知県支部の歩み 1989年10月、朝葉梅田で高知支部設立総会を12名の

高知県支部の歩み 1989年10月、朝葉梅田で高知支部設立総会を12名の